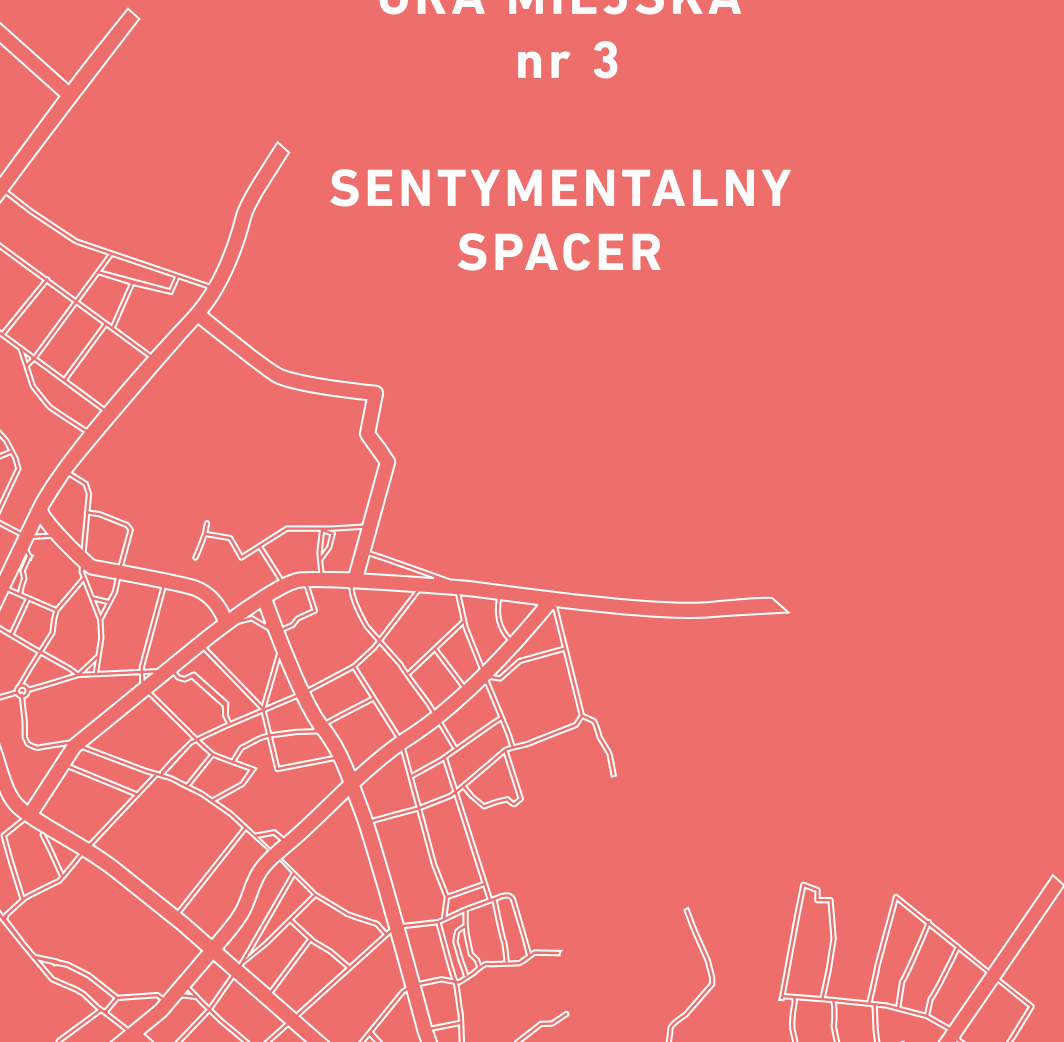




sąsiadujemy  
na brochowie

**GRA MIEJSKA**  
nr 3

**SENTYMENTALNY  
SPACER**





## Gra podMiejska SENTRYMENTALNY SPACER

Dzień jak co dzień, droga mojego życia: dom - praca, praca - dom. Wydeptane ścieżki po Brochowie, moim miejscu na Ziemi. Przystanąłem na chwilę, śledząc wzrokiem sunący po czerwieniejącym od zachodzącego słońca niebie samolot. Została po nim jaśniejsza kreska, która z każdą chwilą zlewała się bardziej i bardziej z tłem. Znikała.

Ruszyłem przed siebie, z wolna zbliżając się do domu. Wstuchany, tak nagle w zwykłe, banalne myśli, które czasem, tak po prostu, przychodzą nieproszone i dżgają w samo serce. Co po nas zostaje? Jak żyć, aby choć jeden okrucz świadczył o tym, że się było?

Patrzę na to miejsce, z którym zrośtem się w całość. Kiedyś tak zupełnie inne: przymykam oczy i widzę zatłoczone restauracje, kino, tam zaś stał ciąg zdobionych kamienic. Czy znalazłyby się po nich choć dwa kamienie, dziś wchłonięte przez ziemię? W końcu ziemia zabiera wszystko. W tej chwili usłyszawszy ulubiony dźwięk, znów uniosłem do góry głowę, jesienny wiatr rozdygotał czerwono-brunatne liście platanowca. Poczutem spokój, słysząc wybrzmiewające w powietrzu tony. Coś jednak zawsze może po nas pozostać, choćby ta myśl, która zakotuje gdzieś, kiedyś w przestrzeni. Wróciłem do domu w dobrym nastroju, utwierdzony w swojej decyzji. Pióro, papier listowy i oto słowa płyną wprost z mojego serca.

*Wielebny Księżę Proboszczu,*

*Oto ja, mieszkaniec Brochowa od lat 20, czuję, że jestem winien, aby Panu, jako potomkowi tych, co przez tyle lat sprawowali tu władzę i opiekę swoją, podziękować w swoim – i nie tylko zapewne – imieniu, za to, co szczególnie Franz Walter wniósł, w miejsce to moje ukochane... Szczególnie zaś wdzięczny mu jestem za ten dar, jedyny w swoim rodzaju. Bije i przebrzmiewa tam serce Pańskiego krewnego, które słyhać wśród porannych mgieł i szumu opadających kropli deszczu. Każdego dnia rodzi się i obumiera tu, w Brochowie, i nie daje o sobie zapomnieć. Świadkując od lat dawnym i nowym mieszkańcom Brochowa.*

Historia ta inspirowana jest prawdziwym wydarzeniem. List napisany został do ks. Paula Waltera, prawdopodobnie syna Franza Waltera. Teraz zadanie przed Tobą, wędrowcze, takie jest, żeby znaleźć to miejsce, gdzie Franz Walter, potomek Heinricha Waltera, zostawił swój skarb, serce swoje... Drogę do niego odnajdziesz, mapą i wskazówkami się kierując. Podczas wędrowki odnajdziesz też słowa. Zbieraj je, a utworzą Twój skarb, który zabierzesz ze sobą.

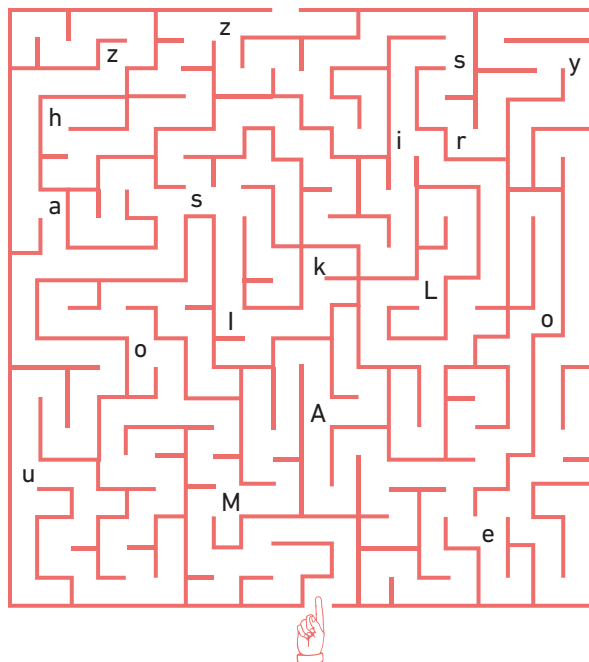
Powodzenia!

### **START: FONTANNA W PARKU BROCHOWSKIM.**

Barokowy pałac wybudowany został przez opata augustiańskiego, Zygmunta Passoniusa w latach 1727-1729. Pałac w 1834 r. przejął Heinrich Walter. W posiadaniu rodziny Walterów został do końca II wojny światowej. Przetrwał on do 1945 r., a jego resztki zostały rozebrane na początku lat 70. XX w. Przed parkiem założono piękny barokowy park w stylu francuskim z labiryntem, oranżerią i kamiennymi posągami. Przy pałacu był folwark wraz zabudowaniami gospodarczymi. Po zabudowaniach majątku pozostały m.in.: spichlerz, ekonomówka (w tej chwili to zabudowania Hotelu Brochów) i kolumny bramy wjazdowej. Park ocalał do dziś i jest najstarszym parkiem we Wrocławiu. W latach 90. XX w. udało się przeprowadzić jego rewitalizację. Zdobí go: labirynt grabowy oraz liczne okazy takich drzew jak np. dąb, lipa, olcha czarna, jesion i inne.

Znajdź wyjście z labiryntu, zbierz litery, które utworzą **PIERWSZE SŁOWO** skarbu:





Następnie przejdź przez trzy drewniane mostki, idź prosto, przed siebie, aż oczom Twoim ukaże się miejsce, gdzie duch i ciało idą w parze i gdzie kula z kulą się spotyka.

Podążaj średniowieczną jeszcze **główną** ulicą, dawną *Hauptstraße* i dojdź do miejsca, gdzie drogi się rozdzielają. Dzisiejszy skwer to tzw. nawsie, czyli część wspólna wsi, ze stawem, gdzie ci, co nie mieli własnej ziemi, hodowali swój drób. Na końcu jednej z dróg widać pozostałości bramy wjazdowej do majątku pałacowego, obecnie do Hotelu Brochów.

Znajdź przy ulicy, którą podążasz, nr 30, a zobaczysz dom, dawną szkołę katolicką. W czasach hitlerowskich była tam szkoła muzyczna, a w latach 1901-1934 mieściło się przedszkole prowadzone przez Siostry Elżbietanki. Franz Walter – senior, przekazał grunt pod budowę szkoły oraz sponsorował w całości lub przynajmniej w części jej budowę w 1861 r., a przez pierwszy rok przeznaczył po jednym talarze dla każdego ucznia.

Idź dalej, aż znajdziesz pierwszy dom ze schodami, tuż przy ulicy. Cyfra oznaczająca ilość schodów w tym domu musi być zawarta również w jego adresie. To dawna szkoła ewangelicka.

Po drugiej stronie ulicy, w parku, należącym niegdyś do sołtysa brochowskiego koniecznie znajdź sosnę czarną – „Brochowski” Pomnik Przyrody – drzewo nie widnieje w spisie zatwierdzonych pomników przyrody, oznakowane niezalegalizowaną tabliczką.

Idź dalej, mijając ulicę poświęconą naszym bratankom i kieruj się na ulicę nawiązującą do sygnalizatora kolejowego. Koło placu zabaw znajdziesz platanowca. Stań pod nim na chwilę i pomyśl, że w miejscu tym kiedyś kwitło życie towarzyskie, że restauracja wraz z ogrodem koncertowym i piwnym „Pod Niemieckim Cesarzem” tu stała.

Po drugiej stronie ulicy zobaczysz obecną restaurację. W niej kiedyś było wydawnictwo, gdzie przez ponad 30 lat drukowano miejscowy dziennik *Brockauer Zeitung*. W innym miejscu przedwojennego Brochowa drukowano też *Brockauer Anzeiger*.

Wypisz z nazw gazet „i” i „n”. Powstałe słowo zapisz odmienione w dopełniaczu.

### CZWARTE SŁOWO SKARBU:

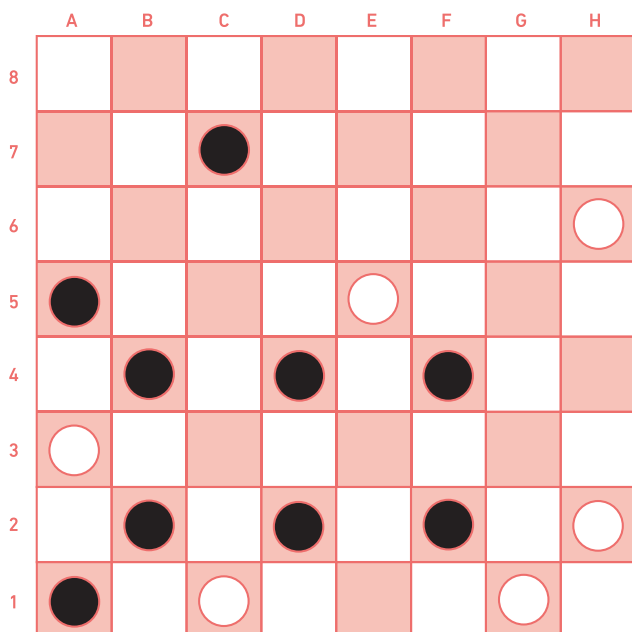
Podążaj dalej ulicą Centralną aż znajdziesz na placu, wśród samochodów, źródło niejednego, lecz wielu:

### DRUGIE I SZÓSTE SŁOWO SKARBU

Plac ten powstał w latach 1935-1937 i nosił nazwę Adolf-Hitler-Platz, później był to pl. Wolności. Pełnił on rolę placu targowego.

A teraz cofnij się niewiele do ul. Semaforowej i zмирzaj ku 38-metrowej wieży. To wieża Kościoła pw. św. Jerzego i Podwyższenia Krzyża Świętego. Budowę brochowskiego kościoła rozpoczęto w 1910 r., a zakończono w 1911 r. Projekt sporządził architekt doc. Oskar Hoßfeld. Kościół budowany w stylu tzw. ottońskim swoim wyglądem nawiązuje do kościoła św. Michała w Hildesheim. Szczególnie rzeźbiony drewniany sufit sprawia wrażenie, jakby był kopią sufitu tamtego. Duży wkład w wyposażenie kościoła wniósł Franz Walter, który ufundował m.in.: ołtarz główny wraz z tabernakulum, wyposażenie ołtarzy bocznych, ambony, niewątpliwie zwracające na siebie uwagę.

A teraz wędrowcze, na ciele strudzony, zadanie dla ducha mamy. Rzuć okiem na planszę do znanej Ci gry, której pewnie w starym Brockau amatorzy byli. Jest na niej przedstawiony pewien układ pionków. Wybierz najlepszy ruch dla białych i podaj pole, gdzie się skończy. Odpowiedź da Ci współrzędne celu.



Na swej drodze będziesz miał szpital, w którym być może przyszedłeś na świat. Idąc ulicą, która odbiegła od Semaforowej, mijasz mały budynek za szpitalem - pozostałości po kościele ewangelickim p.w. Św. Ducha, nieistniejącym już, zbudowanym w latach 1910-1911 dla ewangelików w Brochowie, ówczesnym Brockau. Świątynia jednonawowa posiadała hełm wieży nazywany cebulą ze względu na kształt. Choć nie został zniszczony w czasie II wojnie światowej, w latach 60. XX w. doświadczył rozbiórki.

Dalej dochodzisz do placu samochodowego, a miejsce podróży, które w warcabach odkryłeś, stanowi początek genialnej ulicy, zwanej ongiś *Pulstraße*, kiedyś zabudowanej obustronnie; ocalały budynki tylko z jednej strony. Druga strona niedawno znów zabudowana.

Tu, na ścianach starych budynków, gdzie od stu lat kolejarze mieszkali, znajdziesz obrazki, które dadzą kolejne słowa do skarbu. Sztukaterie nawiązują do kolejnictwa, ale też do kwiatów i ogrodów, bo Brochów miastem ogrodów niegdyś zwano.

Obejrzyj dokładnie każdy z nich aż do numeru **12**. Znajdź te elementy, które natura stworzyła. Niektóre z nich znajdziesz w wykreślance podanej poniżej. Skreśl je, a kolejną część Twojego skarbu otrzymasz.

ZPKOŃWIEOŻWIOYRKATDĄBKIZOEŁĘDŻMPTAK

SIÓDME I ÓSME SŁOWO SKARBU:





Tu jeszcze kolejne zadanie przed Tobą, które pomoże Ci znaleźć kolejny przystanek Twojej wędrówki. Ilość różnic, które znajdziesz dadzą Ci pole na mapie. Złóż pierwszą literę imienia młodszego z Walterów, właścicieli pałacu i liczbę różnic przez Ciebie znalezionych.



By za nudno Ci nie było, skręć w ulicę tych, co pierwsi są i byli, odkryj nowe oblicze Brochowa. Dalej, jak znajdziesz duże koło na ziemi, podążaj ulicą, co miastem wieszca naszego była, aż dojdiesz do zabytkowej willi, typu „Landeshaus”, czyli wystawnego domu wiejskiego. Zaprojektowano go w 1907 r., ponoć przez samego Hansa Poelziga, dla lekarza Alfreda Kolsky`ego. Odszukaj kwiecistą ceramikę. Zgodnie z ówczesnym kanonem budowy tego typu domów, był to pewnie zegar.

Tarcza jego skierowana w stronę ulicy z Wieżą Ciśnień i dawną Szkołą Ludową. Ta druga budowla powstała w 1901 r., a po 1972 r. została zaadaptowana na szpital. Szkoła była przygotowana na 20 klas. Zanim wybudowano kościoły w Brochowie, w jednej z sal szkoły odprawiano msze dla mieszkańców. Początkowo mieszkał tam, obok nauczycieli, pleban kościoła katolickiego. W okresie końcowym II wojny światowej szkoła zmieniła funkcję - w jej piwnicach, przez krótki czas, był tam umocniony metrowej grubości, betonową opaską, schron i zapasowy szpital wojenny.

Wodociągowa wieża ciśnień wybudowana została w 1903 r. wg projektu inż. Reinholda Mestela i jest jedną z najstarszych na terenie Polski klasycznych wież wodnych typu "grzybek". Wybudowała ją brochowska gmina z myślą o rosnących potrzebach mieszkańców, których było wówczas ponad 5 tys. Jest 39-metrowej wysokości. W partii szczytowej znajduje się duży zbiornik na wodę. Dzięki staraniom Towarzystwa Przyjaciół Brochowa w latach 90. XX w. wieża została zagospodarowana i odnowiona i uczyniono z niej siedzibę ww. stowarzyszenia.

Popatrz przy wejściu do wieży herb Brochowa wisi. Dodaj do siebie pierwszą i ostatnią cyfrę daty budowy i weź literkę z pętלקą u dołu z nazwy zakonu, który wybudował pałac brochowski. I już masz kolejny przystanek na drodze. ....

Podążaj do końca orientalnej ulicy. Na jej skraju dumnie wznosi się Ratusz, niegdyś siedziba radnych i władz brochowskich. Został wybudowany w 1908 r., architektem był E. Denecke. W Ratuszu mieściły się takie instytucje jak: posterunek policji, urząd stanu cywilnego oraz kasa gminna, a później oszczędnościowa. Od sierpnia 1945 r. urzędował tu już polski burmistrz miasta, jako że Brochów uzyskał prawa miejskie w 1939 r., a miał status miasta do 1950 r. Jest to budynek neorenesansowy, o czym świadczy charakterystyczny dla tego typu budowli portal.

Obejrzyj dokładnie Ratusza ściany, a znajdziesz literę na czerwonej tabliczce, i z adresu weź cyfrę, i już kolejny punkt wędrówki jest Ci znany. Na okładce ukryty jest ten punkt. ....

Ale zanim przestąpisz progi rzeczonoego budynku, znajdź figurę kobiety i tam dokładnie trzy słowa na Ciebie czekają.

### TRZECIE, PIĄTE I DZIEWIĄTE SŁOWO SKARBU:

**I**       **II**

**I**       **II**      **III**

**II**       **III**

**I**

**III**

Prace związane z budową stacji rozrządowej rozpoczęto w 1892 r., a zakończono w 1896 r. Wtedy też otwarto stację towarową oraz budynek dworca pasażerskiego, który istnieje do dziś. Był to pierwszy przystanek kolejowy od strony Wrocławia (ówczesnego Breslau) w kierunku Górnego Śląska. Wówczas stacja towarowa o 3,4 km długości była największą w Europie Wschodniej, dziś jest jedną z największych w Polsce.

Od 1984 r. budynek dworca oraz dwie wiaty peronowe wpisane są do rejestru zabytków. W 2012 r. przeprowadzony został gruntowny remont budynku dworca oraz wiat. Sam budynek jest ceglany, odtworzona została sztukateria na elewacji oraz zegar i przebudowane pomieszczenia wewnętrzne.

Tam, w rozkładach jazdy pociągów, sprawdź, ile czasu, standardowo, jedzie pociąg ze stacji Wrocław Brochów do Dworca Wrocław Główny. Pomniejsz go o minutę, a otrzymasz.....minut. Zapisz pierwszą sylabę tego słowa.....Następnie wyjdź przed dworca budynek i kieruj się w stronę dużego sklepu, z siedmioma czarnymi kropkami u wejścia..... Posiłkując się mapą, znajdź wspólny element tego sklepu z ulicą.....odbiegającą od ul. Warszawskiej. I złóż w całość pierwszą sylabę oraz tę wspólną część. To ostatnie słowo Twojego skarbu.

### DZIESIĄTE SŁOWO SKARBU:

.....

To już koniec Twojej wędrówki. Dzięki niej znalazłeś skarb, który ze sobą zabierzesz. Dobrze użyty przyniesie szczęście Tobie i Twoim bliskim.

### TWÓJ SKARB

1	2	3	4	5
6	7	8	9	10

Po rozwiązaniu krzyżówki poznasz dar Franza Waltera, który za życia opiekował się wraz z rodziną mieszkańcami ówczesnego Brockau, dziś znanego ponownie jako Brochów. Tam wciąż bije jego serce...

1. Szkoła przy ulicy Warszawskiej.
2. Zwierzę z Wieży Ciśnień.
3. Budynek na Brochowie z 1896 roku.
4. Dawniej Adolf-Hitler-Platz, dziś Plac .....
5. Imię augustiańskiego opata – założyciela majątku pałacowego w dawnym Brochowie (Bracke).



Unieś wzrok ...

## Fundacja "Made in Brochów"

Celem „Made in Brochów” jest aktywizacja i integracja społeczności wrocławskiego Brochowa poprzez odnalezienie lokalnego potencjału i możliwości jego wykorzystania do wielostronnego rozwoju osiedla.

Opiekę merytoryczną nad grami objęli członkowie **Towarzystwa Przyjaciół Brochowa - Piotr Gaglik i Teresa Pakuła**. Gry opracowało „Made in Brochów” przy współudziale mieszkańców Brochowa.

Teksty napisali **Anna Michalik-Czarnecka** („Gdzie jest Brochuś?”) i **Katarzyna Słysz-Michońska** („Sentymentalny spacer”).