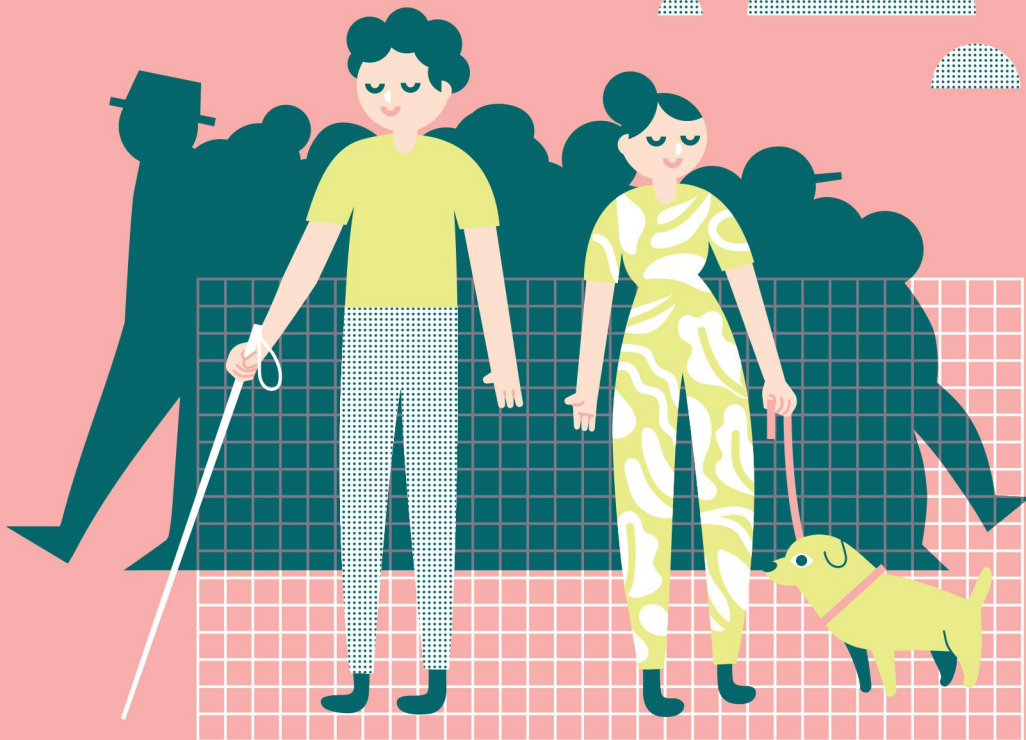




cztery zmysły to w sam raz

Dobre praktyki w kontakcie
z osobą niewidomą



Po czym rozpoznasz osobę niewidomą?

Wyróżnia ją biała laska lub pies przewodnik.

Gdzie spotkasz osobę niewidomą? Wszędzie!

Tak jak Ty codziennie wykonuje podstawowe czynności — pracuje, czyta książki, robi zakupy, jeździ tramwajami, załatwia sprawy w urzędzie.

Jeśli chcesz jej pomóc, ale nie masz pewności jak, w tej ulotce znajdziesz podpowiedzi, dzięki którym staniesz się na chwilę oczami osoby niewidomej!

spróbuj zrozumieć ✨ perspektywę osoby niewidomej! zamknij oczy i wyobraź sobie, że...

...jesteś wieczorem z przyjaciółmi w kawiarni. Nagle gasną wszystkie światła, nawet te na ulicy. Czy znajdziesz swoją filiżankę tak, aby jej nie przewrócić? W jaki sposób porozumiesz się z przyjaciółmi w narastającym zgiełku?

...wszystkie produkty w sklepach opisane są w niezrozumiały dla Ciebie sposób. Inni ludzie z łatwością odczytują treść etykiet. Jak się z tym czujesz? A jak poczujesz się, kiedy ktoś zechce być Twoim tłumaczem?

dowiedz się więcej – skorzystaj z podpowiedzi!

Przed wszystkim śmiało nawiązuj interakcje. Pamiętaj, że Twój głos może być bardzo pomocny jako źródło informacji o otoczeniu.

Kiedy witasz się z osobą niewidomą, odezwij się i zakomunikuj, że chcesz podać dłoń albo poczekać, aż ona sama ją do Ciebie wyciągnie.



...właśnie ktoś do Ciebie podchodzi. Nie możesz go zobaczyć, nie wiesz, jak wygląda, słyszysz jedynie jego kroki. Chciałbyś, żeby Cię dotknął? A może wolisz, żeby się odezwał?



Mów bezpośrednio w kierunku osoby niewidomej. W ten sposób okażesz jej szacunek — zupełnie tak, jak przy nawiązywaniu kontaktu wzrokowego.

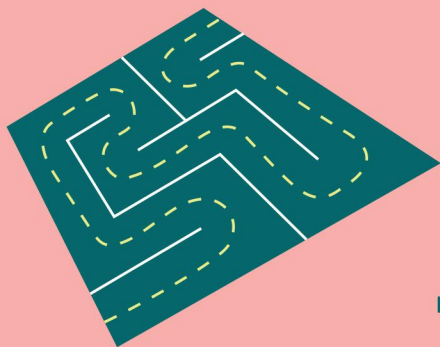
Rozmawiaj swobodnie i nie obawiaj się sformułowań „do zobaczenia!”, „czy widziałas już ten film?”, „popatrz na to!”. Osoby niewidome również w naturalny sposób z nich korzystają.

Pies przewodnik w uprzęży jest w pracy, nawet jeśli beczynnie leży. Nie rozprasza go głośnym rozmawianiem, cmokaniem czy choćby intensywnym wpatrywaniem się w niego.

Osoba niewidoma jest w pełni komunikatywna. Śmiało kieruj do niej wypowiedzi jej dotyczące, nawet jeśli przebywa w towarzystwie widzącego przewodnika. Zwróć na to uwagę zwłaszcza w urzędach bądź u lekarza.

Niewidomi w wielu sytuacjach całkiem dobrze radzą sobie samodzielnie. Pomoc będzie mile widziana jedynie wtedy, gdy jest wyraźnie potrzebna. Pamiętaj jednak, by ją zaproponować, zanim cokolwiek zrobisz.

pytaj, w jaki sposób możesz pomóc – osoby niewidome różnią się między sobą i różnie wyobrażają sobie potrzebne wsparcie. z pewnością otrzymasz wskazówki! jeżeli twoja propozycja spotka się z odmową, nie zrażaj się – każdy czasem potrzebuje spokoju.



Informuj o swoich zamierzeniach — w przeciwnym razie osoba niewidoma będzie zdezorientowana i poczuje się niekomfortowo. Zwłaszcza wtedy, gdy, nawet w dobrej wierze, zniemacka ją pochwycisz i pociągniesz ze sobą. Oczywiście wyjątek stanowią sytuacje niebezpieczne.

Kiedy opisujesz rozkład budynku albo drogę na pocztę, używaj sformułowań konkretnych, jak na przykład „pierwsze drzwi po lewej” albo „druga ulica w prawo”. Jeśli masz problem z określeniem kierunku, wskaż go, biorąc osobę niewidomą za rękę. Sformułowania „tutaj obok”, „niedaleko” czy „około sto metrów” będą nieużyteczne.

W tłumie, aby zasygnalizować osobie niewidomej, że zwracasz się właśnie do niej, możesz lekko dotknąć jej ramienia. W miejscu pełnym dźwięków i głosów trudno domyślić się, do kogo kierujesz słowa.

Na przejściu dla pieszych możesz poinformować, że światło zmieniło kolor na zielony. Gdy przejście jest ruchliwe i rozległe, spytaj, czy potrzebna będzie Twoja pomoc. Jeśli usłyszysz odpowiedź twierdzącą, pozwól, by osoba niewidoma chwyciła Cię za ramię tuż powyżej lokcia i idź na przedzie.



Na przystanku warto dostarczyć takich informacji, jak numer właśnie przyjeżdżającego pojazdu, jego trasa czy umiejscowienie drzwi. Miłe będzie wciśnięcie przycisku otwierającego wejście. Jeśli dany pojazd jedzie do zajezdni, pamiętaj, by o tym powiedzieć!

Osoba niewidoma poprosiła Cię o poinformowanie, gdy nadjedzie oczekiwany przez nią tramwaj, ale Twój przyjechał wcześniej? Nie pozostawiaj jej samej sobie — pożegnaj się i przekazaj prośbę innym oczekującym na przystanku.



Chcesz ustąpić miejsca osobie niewidomej? Będzie to dla niej bardzo miłe, ale tylko wtedy, gdy się o tym od Ciebie dowie. W przeciwnym wypadku miejsce prawdopodobnie pozostanie puste.

Prowadząc osobę niewidomą, pamiętaj o informacji zwrotnej. Kiedy dotrzecie na miejsce, połącz jej dłoń na kłamek drzwi lub innym obiekcie, który pomoże jej zorientować się w otoczeniu. W przeciwnym wypadku niewidomy będzie musiał znaleźć taki obiekt po omacku.



informacja, usłyszana nawet kilkukrotnie, wciąż jest wartościowa, dlatego nie zastanawiaj się, czy ktoś już wcześniej przekazał ją osobie niewidomej, tylko zrób to sam/a!



Ostatecznie trudno jest stworzyć jeden schemat postępowania dla każdej sytuacji — w razie wątpliwości skorzystaj ze sprawdzającej się w wielu przypadkach wskazówki: bądź otwarty, bądź życzliwa i nie bój się pytać.

Powyższy zbiór porad został wypracowany wspólnie z uczestnikami warsztatów „Cztery zmysły to w sam raz”.

Warsztaty przeprowadzili Witold Strugała i Sandra Tworkowska w ramach Programu Współorganizacji Projektów mikroGRANTY ESK 2016 – edycja specjalna „Podziel się energią”, zrealizowana pod patronatem i przy wsparciu spółki KOGENERACJA S.A. Partnerem warsztatów był sklep Luna Optic: LunaOptic.pl.

Chcesz skontaktować się z autorami?
Napisz pod adres czteryzmysly@hotmail.com

ORGANIZATOR



PATRON NABORU



PARTNER

